

Adi Toch

Faire vivre une
expérience sensorielle
*/Invoking a Sensorial
Experience*

Interview de /by Rachel Morón

1 — Adi Toch
2 — *Plump Wall Objects*, 2018, argent Britannia
silver 958 UK Hallmark, 260 x 250 x 80 mm

Munie de marteaux et d'autres outils de métallurgie, Adi Toch déforme des plaques métalliques pour mieux les restructurer et les transformer en objets creux. Tout au long de ce laborieux processus, le métal parle à tous ses sens et elle prête en retour une oreille attentive aux coups répétés du marteau ou au frottement du papier de verre sur une surface dont s'effacent progressivement les fines rayures pour laisser émerger une finition satinée. Qu'ils réagissent en faisant résonner les mots ou les gestes de leur démiurge, les créations d'Adi Toch confèrent une dimension performative aux espaces qu'ils occupent, rappelant ainsi à leurs habitants qu'ils produisent des effets sur leur environnement.

TLmag: Vous avez déclaré écouter vos matériaux et ne pas vous contenter de les travailler. Cette façon de procéder vous permet de produire des pièces uniques capables d'éveiller les sens. À quand remonte votre première expérience avec le métal ?

Adi Toch : Je suis tombée amoureuse du métal à l'âge de quatorze ans, alors que je passais mes vacances d'été comme apprentie auprès d'un joaillier. J'ai été fascinée par l'alchimie de ses changements d'état, passant de la forme solide à la forme liquide, et par le processus de formation du métal. J'ai été surprise de constater combien le métal pouvait être malléable et communicatif, malgré son apparente rigidité. Chaque métal a pour ainsi dire un caractère différent. Mon métal

préférée est probablement l'argent, dont l'aspect varie selon les finitions. On bavarde avec le métal comme avec un vieil ami : c'est un matériau expressif qui change de teinte pour vous faire savoir s'il va bien et si vous pouvez continuer à le travailler. L'écoute fait donc partie intégrante de la démarche. Mon intérêt pour le son me vient de la musicalité du métal. La série intitulée « *Whispering Vessels* » se situe par exemple entre la vaisselle et les instruments de percussion : doublée et creuse, chaque pièce contient des pierres flottantes et produit un son qui lui est propre lorsqu'elle est manipulée.

TLmag: Votre travail revêt une dimension clairement performative, étroitement lié à votre façon de travailler la matière.



2.



3.



4.



5.



6.



7.

3 — *Plump Wall Objects Blue & Silver*, 2018, argent Britannia silver 958 UK Hallmark
 4 — *Moon Whispering Bowl*, 2018, argent et quartz rutilé /silver and rutilated quartz
 5 — À gauche /Left: *Tall Blue Vessel on Stilts*, 2019, argent patiné et acier inoxydable / Patinated Britannia silver 958 UK Hallmark, stainless steel, 110 x 110 x 210 mm; À droite / Right: *Pink Satiated Vessel on Stilts*, 2019, argent plaqué d'or rose, acier inoxydable / Rose gold plated Britannia silver 958 UK Hallmark, stainless steel
 6 — *Satiated Vessel*, 2018, carafe à vin, 750 ml / wine pourer, volume of over 750 ml, argent Britannia silver 958 UK Hallmark
 7 — *Vivid Whispering Vessel*, 2019, métal argenté avec patine, billes d'acier /Patina on silver plated base metal, steel balls
 8 — *Pink Whispering Vessel*, 2018, métal plaqué d'or rose, pierres de lune /Rose gold plated gilding metal, loose grey moonstones
 9 — *Soft Vessels on Stilts*, 2018, argent, acier inoxydable, résine /Britannia silver 958 UK Hallmark, stainless steel, resin



8.



9.

A.T.: L'interaction avec le public m'intéresse depuis mes études. Les propriétés sonores et réfléchissantes du métal ainsi que sa réactivité au toucher et à la température guident mes créations. J'imagine des objets destinés à interagir avec leur public via les sens, la perception, le mouvement ou l'analyse de l'expérience incarnée. J'examine son rapport aux objets qui les entourent et que je fabrique. Je sonde parfois la façon dont il réagit face à des objets au comportement déplacé, comme avec l'installation « *Talk to Me* », où le public était invité à s'adresser au contenant pour le faire réagir.

TLmag: À l'occasion du récent Brussels Gallery Weekend, vous avez créé une installation murale intitulée « *Plump Wall Objects* » pour la galerie Spazio Nobile. D'où vous est venue cette idée ?

A.T.: Ses deux pièces sont en argent, bien que l'une soit plus ambiguë du fait de sa patine bleue. L'argent est un véritable caméléon : ses finitions peuvent lui donner un aspect presque blanc, comme de la porcelaine, ou au contraire très brillant et réfléchissant allant du bleu au rose en passant par le vert, le violet et même le marron. L'utilisation de colorants chimiques peut également lui conférer un aspect tout à fait énigmatique. C'est un matériau plaisant et versatile. La série « *Plump Wall Objects* » s'inspire des miroirs convexes, utilisés à la Renaissance pour illuminer les espaces domestiques et à l'heure actuelle dans le métro londonien et les stations de train. Cette série fait une incursion dans un domaine relativement nouveau pour moi, la création

murale, sans toutefois sortir du design interactif. Sa surface affiche une texture progressive, tour à tour mate, satinée et minutieusement polie, tandis que sa forme imparfaitement ronde renvoie un reflet déformé. Elle invite l'observateur à se déplacer pour observer comment elle reflète ce qui l'entoure.

TLmag: Vous travaillez le métal depuis plus de dix ans. Quels sont vos nouveaux défis et comment continuez-vous de développer votre technique ?

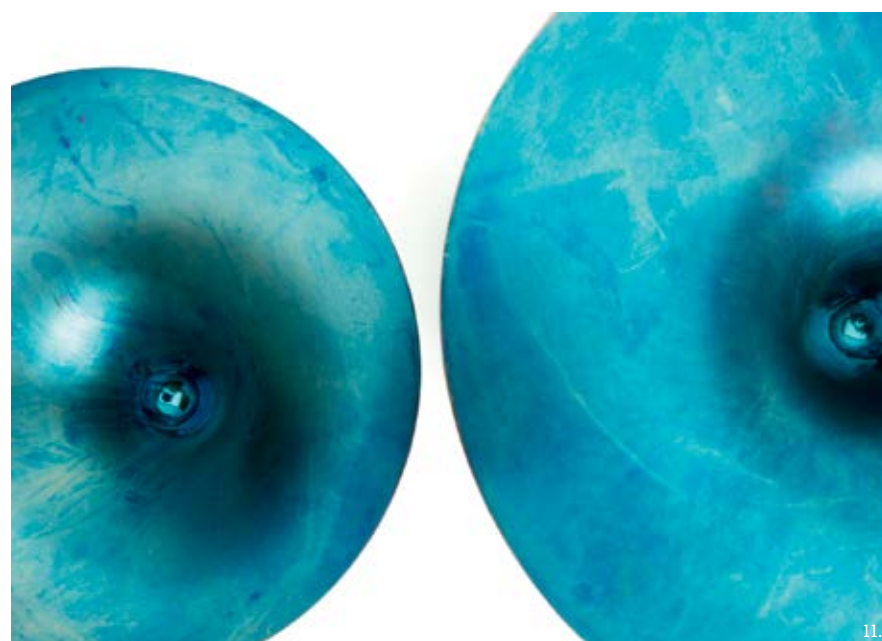
A.T.: Je trouve l'inspiration en regardant autour de moi et en observant comment les gens interagissent avec les objets. Je suis profondément intrigué par les récipients et la façon dont ils façonnent notre perception du monde en le divisant entre espaces intérieurs et extérieurs. Les objets historiques sont une autre grande source d'inspiration : les pièces archéologiques provenant de la Méditerranée m'intéressent et nourrissent mon travail. Et puis la création s'auto-alimente : à peine rendue au milieu d'un projet, je suis déjà en train de réfléchir au suivant. J'essaie de me mettre à l'épreuve en me proposant de nouvelles techniques. Un objet constitue à mes yeux une réponse tangible à une question ou à un problème. ✧

aditoch.com
 @aditoch_metalwork
 spazionobile.com
 @spazionobilegallery

Starting with a flat metal sheet, Adi Toch forms and contorts metal materials into hollow objects using hammers and other metalworking tools. Throughout this labour intensive process, the metals communicate with her through both visual and sensorial cues – to which she listens intently; from the clanks of the hammer as it makes its mark to the caresses of sandpaper over the surface as the layers of fine scratches merge into a satin finish. Whether it be by echoing the sounds of their creation or reacting to words directed to them, the responsive vessels that Adi creates introduce a performative quality to the spaces they find themselves in – offering viewers a renewed awareness of their effect on the objects surrounding them.

TLmag: You've said about your process that you listen to your materials instead of just working with them – resulting in unique pieces that offer a renewed appeal to the senses. What's your first memory of experiencing metal the way you do now?

Adi Toch (AT): I fell in love with metal when I was 14 while working during the summer holiday as an apprentice to a jeweller. I was captivated by the alchemy of turning solid into liquid and by the process of forming metal. I was surprised to find how malleable and communicative metal can be, even though it is perceived as rigid. Each metal has a different character– my favourite is probably silver. I am interested in its ability to change appearance through different finishes. There is a dialogue with metal similar to a conversation with an old friend. It is a vocal material and it will indicate how happy it is and whether you can keep working it by changing its tone. So listening is an innate part of the process.



10 — Red Sand Bowl, 2018, argent, sable rouge /Britannia silver 958 UK Hallmark, red sand
11 — Blue Dimple Bowls (détail /detail)

My occupation with sound stems from the musicality of metal. *Whispering Vessels* for example, are a series of objects that sit somewhere between domestic vessels like bowls to percussion instruments. Each hollow, double-layered vessel contains loose gemstones and produces different sounds when being handled.

TLmag: There is a strong performative aspect to your work, or better yet a performative craft, that goes hand in hand with your metalworking.

AT: Since my studies, I have always been interested in the interaction with the viewer. Metal reacts to touch and temperature as well as having sonic and reflective qualities, and these characteristics inform my making. I make objects that engage the viewer through a sensorial experience through play in perception, movement or investigation of embodied experience. I'm interested in the relationships that people form with objects around them and through my work. I sometimes explore how people react when objects misbehave – for example in the installation *Talk to Me*, in which viewers were encouraged to talk to the vessels and trigger a response.

TLmag: You recently made a set of silver Plump Wall Objects for Spazio Nobile during Brussels Gallery Weekend. Could you

tell us a bit more about how these objects came about? Was it a shift from the vessels and containers that you create?

AT: The pieces are both made of silver, although one has a more ambiguous look with blue patination. That's another thing I love about silver: it's like a chameleon. It could be finished to look almost like porcelain (white) or very shiny and reflective, and it can be coloured chemically to resemble blue or pink, green or brown for a totally ambiguous feel. It's an engaging and versatile material.

Plump Objects are inspired by Renaissance convex mirrors, used to brighten domestic spaces. and in a more contemporary setting, these mirrors are used in the (London) Underground and train stations. This work investigates a relatively new territory for me, of the wall, but it is still in the realm of interactive craft. The surface gradually changes from matte – to satin – to highly polished and the soft form, which isn't perfectly round, creates a distorted reflection. They invite the viewer to move around and explore how they reflect their surroundings.

TLmag: You've been working with metals for more than a decade now. How do you continue to challenge yourself and develop your craft?

AT: I find inspiration from looking around me, observing how people interact with

objects. I have a deep interest in vessels and containers and how they shape our perception of the world through the division of inside and outside. Historical objects are also a great inspiration, I'm interested in archaeological artefacts from the Mediterranean and that feeds into my work. And then making always triggers more making... When I'm halfway through one project I'm already thinking of the next one. I try to challenge myself with new techniques or new questions. An object is for me a tangible form of an answer to a question or a problem. ✧

aditoch.com
@aditoch_metalwork
spazionobile.com
@spazionobilegallery



CRAFTING A MORE HUMAN FUTURE THE LIVING TREASURES OF EUROPE AND JAPAN

Master artisans. Exceptional objects. A new perspective.



HOMO FABER
Crafting a more human future

Buy your ticket on site or at homofaberevent.com
Limited admission

10 Sept. - 11 Oct.
2020

VENICE
FONDAZIONE
GIORGIO CINI

Organised by



MICHELANGELO
FOUNDATION
FOR CREATIVITY
AND CRAFTSMANSHIP

In partnership with



JAPAN FOUNDATION



FONDAZIONE
COLOGNI
MESTIERI D'ARTE



FONDAZIONE
GIORGIO CINI